

療養者の基本情報

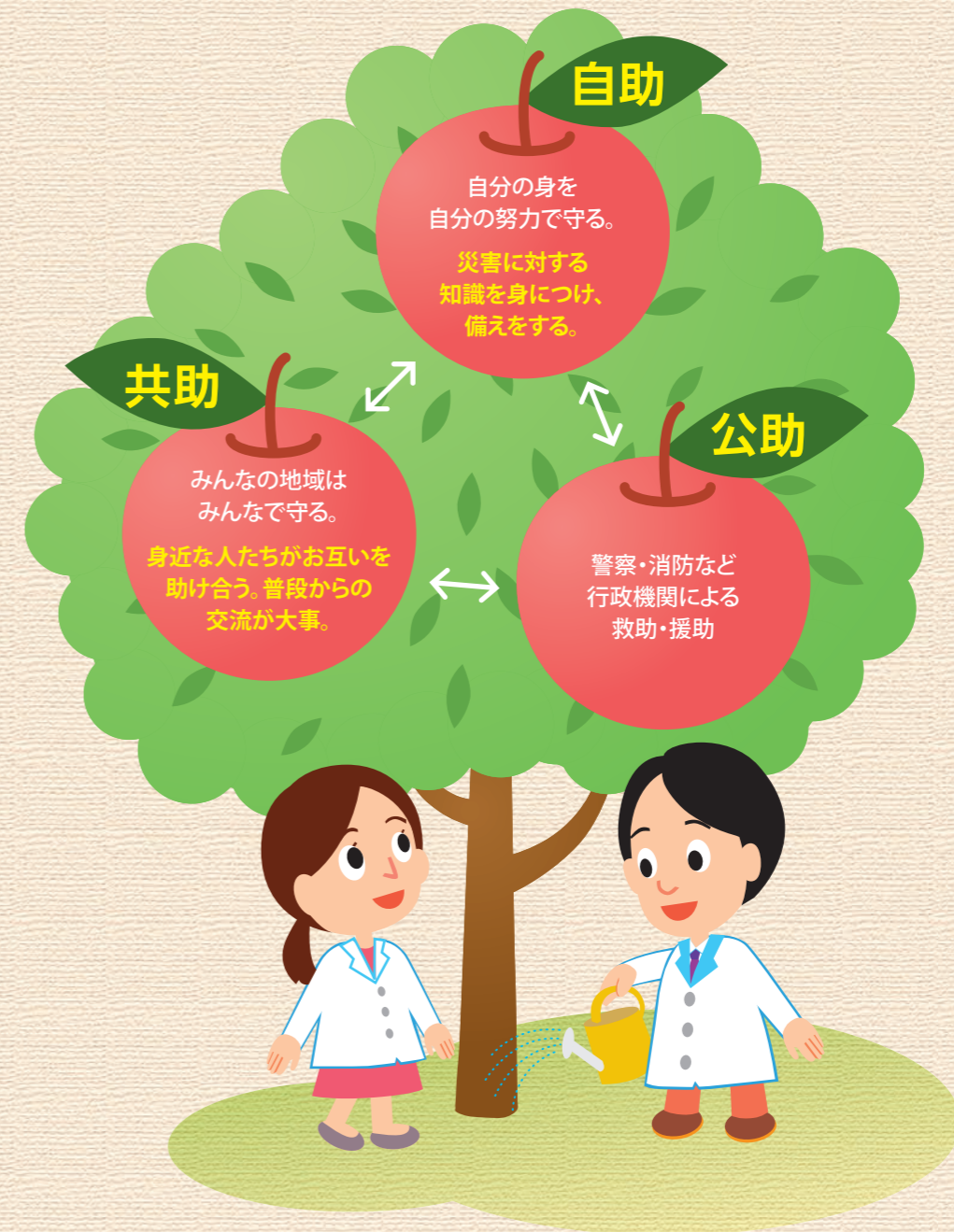
ふりがな 氏名		性別	男・女	生年月日	昭和 平成 令和	年	月	日(歳)
住所		電話		-	-			
		携帯電話		-	-			

緊急連絡先リスト

名称	続柄	施設名及び 担当者(職種)	電話・携帯電話	住所
家族・親戚・友人	①		-	-
	②		-	-
	③		-	-
	④		-	-
かかりつけ医		施設名 担当者	-	-
専門病院		施設名 担当者	-	-
避難時受け入れ病院		施設名 担当者	-	-
訪問看護ステーション		施設名 担当者	-	-
訪問看護ステーション		施設名 担当者	-	-
人工呼吸器取扱業者		施設名 担当者	-	-
吸引・吸入器取扱い業者		施設名 担当者	-	-
保健所／保健センター		施設名 担当者	-	-
居宅介護支援事業所		施設名 担当者	-	-
ヘルパーステーション		施設名 担当者	-	-
民生委員		施設名 担当者	-	-
避難所		施設名 担当者	-	-
		施設名 担当者	-	-

災害時行動

パンフレット

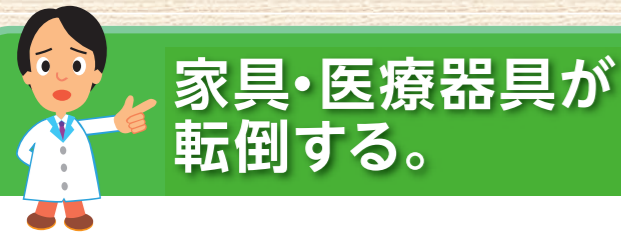


いつ起こるかわからない
災害で被害を少なくするためには
自助・共助・公助の連携と協働が大切です。

災害発生時に起こりうる事態

地震や台風・大雨・大雪などの
“災害”を想定しています。

災害発生時に対する
事前の知識・備えが
大切です。



家具・医療器具が
転倒する。

身を守るために固定しましょう。

- 壁に強度が足りない場合は当て木をつけ、ネジが抜けないようにする
- 突っ張り棒式の器具は、天井の強度を確認して使用する
- ピン類は飛び出さないようにストッパーをつける
- 扉は開かないように留め具をつける
- ガラス扉などには、飛散防止フィルムを貼る
- 突っ張り棒を使用する時は、家具の下部も固定するとより効果的

呼吸器本体が転落しないように
しておきましょう。

- キャスターは移動しないようにする
- 滑り止めマットを引いておく



ライフラインがとまる。



1 停電時使用できなくなるもの

人工呼吸器 → **準備物**

- バッテリー
- シガーライター
- 手動蘇生バッグ
- 自家発電機 (ガソリン・ガスボンベ)

吸引器 → **準備物**

- 手動式や足踏み式吸引器

意思伝達装置 → **準備物**

- 文字盤

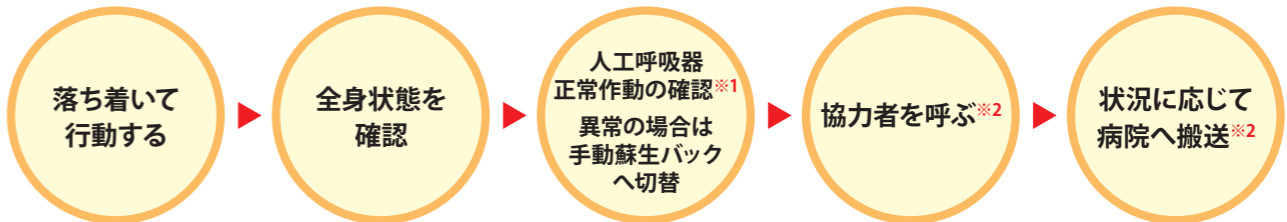
電動ベッド **エアマット** **昇降機**

★ 知っていますか? 在宅人工呼吸器装着者情報共有システム

難病対策センターでは在宅療養患者がより安心して、心豊かな生活を送るための支援の一つとして、関係機関のご協力を得て【在宅人工呼吸器装着者情報共有システム】を構築しました。対象は、在宅で人工呼吸器を使用し療養されている広島県内にお住まいの方です。各関係機関へ事前に情報を提供する事で予測できる停電の事前連絡や突発的な事故停電時の復旧連絡、救急病院への搬送などがスムーズに行えるように考えた登録制システムです。

※このシステムは関係機関とのボランティア（好意）で運用されているものです。大きな自然災害など十分に対応できないことも推測されます。ご理解の上、登録をお願いします。

2 災害が発生したら...



※1 人工呼吸器正常作動のチェックポイント

- 異常な音、変な臭いはでていないか?
- 回路が破損していないか?
- 呼吸回路の各接続部にゆるみはないか?
- 設定値が変わっていないか?

※2 災害時要援護者避難支援プランの作成

災害時に「誰に」「どのように」助けてもらうか? 事前に決めておくことは大切です。各市町での取り組み「災害時要援護者避難支援プラン」の作成をお願いします。

3 ライフライン復旧・救助までの備えが必要 (最低3日分は準備しましょう)

- 蘇生バッグ
- 予備の呼吸器回路
- 気管カニューレ
- 人工鼻
- バッテリー発電機など
- 手動式及び足踏み式吸引器
- 50ml注射器 ※喀痰吸引やカフェアの調節に使用
- 吸引チューブ
- 滅菌水
- 交換用の胃瘻チューブ及び経管栄養剤
- 消毒用アルコール綿
- Yガーゼ
- 滅菌グローブ
- 薬 ※薬名の書いたものをコピーしておきましょう
- 人工呼吸器の設定リスト